



# STRATÉGIE CHLORDÉCONE

*les essentiels*

**AGIR ENSEMBLE POUR INFORMER,  
PROTÉGER, RÉPARER**

*Avril 2026*

# SOMMAIRE

p. 3  
—

**CE QUE L'ON SAIT  
SUR LA CHLORDÉCONE**

p. 4  
—

**L'ESSENTIEL  
DE LA STRATÉGIE CHLORDÉCONE**

p. 6  
—

**OFFRIR DES SOLUTIONS  
POUR CHACUN**

p. 16  
—

**INTENSIFIER  
LA RECHERCHE**

p. 22  
—

**LE VRAI DU FAUX  
SUR LA CHLORDÉCONE**

# Ce que l'on sait sur la chlordécone



Afin d'avoir une information complète sur la chlordécone, rendez-vous sur le site portail : [Chlordecone-info.fr](http://Chlordecone-info.fr)



## LA CHLORDÉCONE S'ÉLIMINE NATURELLEMENT DE L'ORGANISME

La chlordécone est un pesticide organochloré **toxique**, destiné à lutter contre le charançon du bananier, un insecte ravageur pour ces cultures. Elle a été utilisée dans les bananeraies de la Guadeloupe et de la Martinique de 1972 à 1993. Sa structure chimique explique sa persistance dans l'environnement.

Il faut environ

### 4 à 6 mois

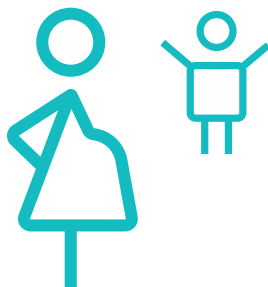
pour diviser par deux la concentration de chlordécone dans le sang, en dehors de toute nouvelle exposition.

D'après les travaux scientifiques, il est possible d'agir en supprimant la chlordécone de son assiette, sans tourner le dos aux productions locales. En effet, tous les milieux ne sont pas contaminés (sols et milieux aquatiques), toutes les productions ne sont pas sensibles à la chlordécone et il est possible d'éviter la contamination ou de décontaminer certains animaux.

## AGIR SUR L'ALIMENTATION EST LA MEILLEURE FAÇON DE RÉDUIRE SON EXPOSITION.

# L'essentiel de la stratégie

Depuis cinq ans, la Stratégie Chlordécone traduit sur le terrain l'engagement de l'État à **informer** les citoyens sur les risques, à **protéger** la santé des habitants et à **réparer** les préjudices liés à la contamination à travers une quarantaine de mesures dans tous les secteurs. La lutte contre la chlordécone constitue un enjeu environnemental, sanitaire, agricole, économique et social pour les Antilles.



Entre 2021 et 2025

Plus de

**62 M€**

mobilisés par l'État

**CETTE STRATÉGIE  
CHLORDÉCONE  
EST CONSTRUITE POUR  
OFFRIR DES SOLUTIONS  
À TOUTES LES PERSONNES  
POTENTIELLEMENT  
IMPACTÉES PAR  
CETTE POLLUTION.**

Cette stratégie **globale et ambitieuse**, construite **avec et pour tous**, concrétise la **reconnaissance de la part de responsabilité de l'État** dans le scandale environnemental de la chlordécone, prononcée par le président de la République en 2018. **Elle a été élaborée en co-construction** avec l'ensemble des acteurs et après une large consultation du public organisée aux Antilles fin 2020.

La Stratégie Chlordécone intègre largement les préconisations des parlementaires, réunis dans une commission d'enquête en 2019, aussi bien en matière de **prévention des risques**, de **recherche**, de réparation des **préjudices économiques** ou d'**indemnisation** des victimes.

Soit

**36 M€**

de plus que pour  
le plan précédent  
(2014-2020)

# chlordécone

Concrètement, le budget initial de la Stratégie Chlordécone était de **92 Millions d'euros pour la période 2021-2027, soit plus que la totalité des budgets des plans précédents**. Régulièrement rehaussé, ce budget a **évolué en 2023 pour atteindre**

**130 M€ à horizon 2030, pour répondre aux besoins des populations.**

Impliquant **9 ministères, avec les préfets et les Agences Régionales de Santé (ARS) en première ligne, ainsi que les agences sanitaires, une large communauté scientifique et de nombreux partenaires associatifs locaux**, la Stratégie Chlordécone mobilise **plus de**

**150 acteurs**

**référents** en Guadeloupe et en Martinique. **Son ambition est d'agir en commun - État, collectivités locales et société civile.**

Pour coordonner les équipes entre Paris et les Antilles, **Edwige DUCLAY, ingénieure agronome de formation**, spécialisée dans la protection de la santé humaine face aux atteintes environnementales, dirige le projet, sous le pilotage du directeur général de la santé et de la directrice générale des outre-mer.

## UN DIALOGUE ACTIF ET CONTINU

*Des points d'étapes réguliers*

Pour dépasser le sentiment de défiance et parvenir à ses objectifs dans une logique collaborative, des points d'étapes réguliers sont proposés sur chaque territoire pour **évaluer, discuter et améliorer la quarantaine de mesures déployées sur le terrain.**

**Ces réunions permettent un dialogue actif et continu** entre l'État et les élus locaux, les représentants de la société civile (associations, collectifs), les représentants de la sphère économique, de la recherche et de la communauté médicale.

En 2025, **de nombreux acteurs du territoire se sont mobilisés en répondant à un appel à projet (AAP) conjoint de la préfecture et de l'ARS (19 projets lauréats)**, qui a pour objectif de faire émerger des **solutions durables, issues des acteurs locaux de terrain qui œuvrent au plus près des citoyens, pour informer, protéger et accompagner les populations exposées à la pollution à la chlordécone en Martinique**. Ils rejoignent la **communauté des « Chlor'acteurs »** et seront accompagnés par le Carbet des sciences, qui a pour vocation de créer un réseau formé, outillé, connecté et diversifié.

# Pour tous de Guadeloupe



## LES HABITANTS DE GUADELOUPE ET DE MARTINIQUE

peuvent être concernés par la contamination à la chlordécone.

Le croisement entre une évaluation de l'Anses effectuée fin 2022 et les résultats des travaux de Santé Publique France de 2018 (étude Kannari 1) montre qu'en 2014, **15 à 25% des habitants présentaient un taux de chlordécone dans le sang supérieur à la valeur toxicologique de référence.**

L'étude Kannari 2, dont les premiers résultats seront disponibles mi-2026, montrera, 10 ans après, l'évolution du niveau d'imprégnation à la chlordécone et à d'autres polluants environnementaux.

### Solutions

Il existe des solutions de prévention pour réduire le taux de chlordécone dans le sang en agissant sur l'alimentation :

- Pour mesurer ce taux et son évolution, des **dosages gratuits du taux de chlordécone dans le sang (chlordéconémie)** sont à disposition de chaque habitant de Guadeloupe et de Martinique. Ils sont pris en charge par la Stratégie Chlordécone.
- Un **accompagnement gratuit et personnalisé** (visite à domicile par un expert en nutrition et recontrôle de la chlordéconémie à 9 mois) est proposé par les Agences Régionales de Santé aux personnes les plus exposées (chlordéconémie > 0,40 µg/L de plasma).
- Un accompagnement spécifique pour les **femmes enceintes** est proposé en Guadeloupe.
- Dans les nouveaux **Carnet de Santé et Carnet de maternité**, une partie est désormais consacrée l'exposition à la chlordécone dans le repérage des facteurs de risque.
- **L'ARS de Martinique a ouvert, fin 2025, d'un numéro vert unique sur le dossier chlordécone : 0803 33 33 80.**

Depuis 2021

Près de

**80 000**

dosages  
de chlordéconémie  
ont été réalisés

Environ

**5 400**

personnes dépassant  
le seuil ont été accompagnées  
individuellement

# les habitants et de Martinique



## L'EXPOSITION À LA CHLORDÉCONE

est majoritairement liée à l'alimentation.



## LES COLLECTIVITÉS

mettent en place des traitements de l'eau potable supplémentaires pour éliminer la chlordécone.

### Solutions

#### Contrôle et surveillance accrue des produits, et recommandations générales :

- Environ 5 000 contrôles sur l'alimentation sont réalisés chaque année par l'État au stade de la production, de la vente et de l'importation.
- **Le taux de conformité de ces contrôles est supérieur à 97% depuis 2020\***.
- Contrôles des produits de la pêche et du respect des zones d'interdiction de pêche
- Contrôles des activités de vente informelles, renforcés en 2024 et 2025 par les services de l'État.

\* Respect des limites maximales de résidus.

En 2025

**97,5 %** de taux de conformité\*

le nombre de contrôles a doublé depuis 2017

\*Ce chiffre est en cours de consolidation

### Solutions

**L'État prend en charge à hauteur de 2M euros, le surcoût du traitement de l'eau potable engendré par la pollution à la chlordécone, dans les 7 stations où ce traitement est nécessaire (six en Guadeloupe et une en Martinique).**

Le taux de conformité de l'eau potable est calculé à partir du contrôle sanitaire de l'ARS.

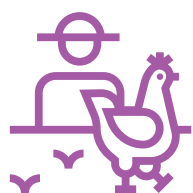
En 2025

**100%** taux de conformité de l'eau potable distribuée en Martinique

**99,2%** en Guadeloupe\*

\*tient compte d'une non-conformité évaluée début 2025 suite à un prélèvement effectué fin 2024

# Pour tous de Guadeloupe



## LES JARDINIERS AMATEURS

peuvent être concernés par la contamination de leur production en zone contaminée.

### Solutions

Les ARS coordonnent un programme d'analyses gratuites des sols et des aliments les plus contributeurs à l'exposition (œufs et légumes sensibles), de visites à domicile, d'ateliers collectifs et conseils pour produire des aliments sains (JAJA : jardins familiaux). Parmi ces conseils, il est notamment recommandé la culture en bacs pour les légumes sensibles avec de la terre non polluée, la mise à l'écart du sol des animaux et une alimentation non contaminée. **En particulier, les œufs produits sur sols contaminés sont une source importante d'exposition.**

Depuis 2021

Environ

**6 800**

tests de sols  
réalisés chez  
les particuliers

## QUE DIT LA SCIENCE SUR LES ALIMENTS QUI CONTRIBUENT À L'EXPOSITION À LA CHLORDÉCONE ?

Les aliments sensibles à la chlordécone contribuent à l'exposition s'ils sont issus de milieux contaminés: les légumes racines, tubercules et rhizomes, patates douces, ignames, carottes, navets, gingembre, les œufs, produits en plein air, les viandes, les poissons et les crustacés issus de milieux contaminés.

Les aliments provenant de circuits non contrôlés dits « informels », (les produits achetés en bord de route ou issus de la pêche de loisir ou des jardins familiaux) sont plus à risque, car on ne connaît pas leur provenance.

En revanche, certaines cultures sont moins sensibles à une contamination à la chlordécone, même si elles poussent sur des sols pollués. Il s'agit des arbres fruitiers (agrumes, goyaviers, arbres à pain, etc.), des solanacées (tomates, aubergines, poivrons, piments, etc.) et des féculents aériens (christophine, pois, etc.) notamment. Elles ne contribuent donc pas ou très peu à l'exposition à la chlordécone.

L'eau potable, que ce soit l'eau du robinet ou l'eau embouteillée, est contrôlée et traitée. Elle n'est donc pas contributrice à l'exposition à la chlordécone, contrairement aux sources dites de bord de route qu'il est recommandé de ne pas consommer.

# les habitants et de Martinique



## RECOMMANDATIONS DE L'ANSES

(agence nationale de sécurité  
sanitaire de l'alimentation,  
de l'environnement et du travail)  
pour certains aliments  
issus des circuits non contrôlés  
dits « informels » :

- **Limiter à 4 fois par semaine** la consommation de produits de la pêche en provenance des circuits courts (pêche de loisir, de subsistance ou achat sur bord de route).
- **Ne pas consommer de produits de pêche en eau douce** issus des zones d'interdiction de pêche définies par arrêté préfectoral.
- **Limiter à 2 fois par semaine** la consommation de racines et de tubercules issus des jardins familiaux en zone contaminée.
- **Ne pas boire l'eau des sources naturelles dites de bord de route.**
- **Laver les légumes racines et les cucurbitacées** (courgettes, giraumons, concombre, etc.) puis de les éplucher généreusement (0,5 cm d'épaisseur) avant de les laver à nouveau.
- **Respecter les zones d'interdiction de pêche** en mer et ne pas pêcher en eau douce.

# Pour les professionnels



## LES TRAVAILLEURS OU EXPLOITANTS AGRICOLES

ont des taux plus élevés de chlordécone dans le sang que la population générale.



## LES EXPLOITANTS AGRICOLES

dont les parcelles sont potentiellement exposées.

### Solutions

Les personnes les plus exposées peuvent être orientées vers le **centre régional de pathologies professionnelles et environnementales (CRPPE)** qui leur offre des consultations spécialisées et des recommandations et les oriente, si nécessaire, vers une prise en charge et un suivi médical.

En Guadeloupe, un **Centre d'examens de santé (CES)** permet de bénéficier d'un Examen de Prévention en Santé (EPS) personnalisé, totalement pris en charge par l'Assurance Maladie. Depuis 2024, ce centre propose des évaluations de santé et une chlordéconémie pour les exploitants agricoles et les retraités de l'agriculture.

Depuis 2024

Plus de

**500**

exploitants agricoles ont fréquenté le Centre d'examens de santé de Guadeloupe.

### Solutions

Des analyses de sols gratuites et des recommandations de pratiques culturales sont proposées, selon le degré de contamination des sols.



Depuis 2021

Environ

**7 300**

tests des sols réalisés chez les agriculteurs

# de l'agriculture et de la pêche



## LES TRAVAILLEURS OU EXPLOITANTS AGRICOLES

et leurs enfants exposés en période prénatale  
ayant contracté une maladie liée à l'utilisation de pesticides en milieu  
professionnel (dont la chlordécone), peuvent être reconnus comme des victimes.

### Solutions

Cette reconnaissance ouvre le droit, via le Fonds d'Indemnisation des Victimes de Pesticides (FIVP) à un capital ou une rente annuelle, selon l'état de santé de la victime.

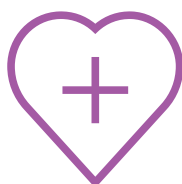
Pour le cancer de la prostate par exemple, celle-ci est comprise, à minima, entre **1 500 et 20 000 euros par an, à vie, en fonction du stade de la maladie, pour un travailleur.**

**Les personnes éligibles à ces indemnisations peuvent bénéficier gratuitement, si elles le souhaitent, de l'appui de l'association Phyto-Victimes pour monter leur dossier.**

Les CRPPE peuvent également établir les certificats initiaux requis pour demander une indemnisation par le Fonds d'indemnisation des victimes des pesticides (FIVP).

## FIVP

Fin 2025



Près de

**331**

dossiers reçus  
par le FIVP\*

Près de

**246**

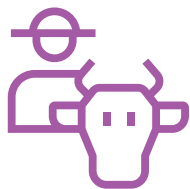
accords

**186**

indemnisations

\* Le FIVP concerne tous les pesticides, sans qu'il soit possible de distinguer la chlordécone

# Pour les professionnels



## LES ÉLEVEURS DE BOVINS

en zone à risques élèvent des bêtes qui peuvent être contaminées par l'alimentation et présenter un risque pour le consommateur et un manque à gagner pour l'exploitant.

### Solutions

Avec l'appui du Groupement de Défense Sanitaire en Martinique (GDSM) et Sanigwa en Guadeloupe, **les éleveurs concernés** bénéficient depuis plusieurs années d'un **dispositif pour faciliter la décontamination des bovins**.

En complément, depuis janvier 2024, ils peuvent bénéficier d'une **prime d'engagement** de 210 à 250 euros par bête abattue, avec un plafond de 64 bêtes par éleveur.

En Martinique, **la CODEM a mis en place en 2025 un atelier de décontamination collective des bovins**, qui est une solution pour les éleveurs ne disposant pas de solution individuelle.



## LES PROFESSIONNELS DE LA PÊCHE

sont concernés par les zones d'interdiction de pêche partielles ou totales.

### Solutions

**695 macarons pêcheurs** distribués en 2025 pour identifier les pêcheurs professionnels, **une enveloppe financière annuelle de 1,5 million d'euros** pour couvrir leurs contributions CSG et CRDS, et une simplification des démarches ont été mis en place. Cette aide leur permet **d'être à jour de leurs cotisations** et de bénéficier ainsi d'autres aides économiques.

En Martinique, **la DM dispose d'un service santé des gens de mer** formé à la problématique chlrodécone et à l'exposition des marins-pêcheurs.

En 2025

Plus de

**250**

éleveurs de bovins accompagnés, avec des aides financières versées pour 148 bovins

Et plus de

**190**

demandes d'aides financières déposées en 2026

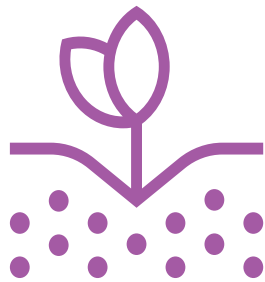
Depuis 2022

Environ

**800**

pêcheurs accompagnés chaque année

# de l'agriculture et de la pêche



## DEUX PROCESSUS EXPLIQUENT LA CONTAMINATION DES VÉGÉTAUX

### QUE DIT LA SCIENCE SUR LA CONTAMINATION DES VÉGÉTAUX ?

Deux processus expliquent la contamination des végétaux par la chlordécone : le contact direct du végétal avec le sol pollué et la diffusion de la chlordécone par la sève. C'est pourquoi plus la partie consommée de la plante est loin du sol, moins elle risque d'être contaminée.

Lorsque le sol est pollué, il n'existe aujourd'hui pas de solution pour empêcher la contamination des cultures sensibles.

### ÉCHELLE DE SENSIBILITÉ DES ALIMENTS À LA CONTAMINATION PAR LA CHLORDÉCONE



#### Peu ou pas sensibles



ananas, tomate, banane, mangue, fruit à pain, piment et toutes les variétés de pois

#### Moyennement sensibles



chou, céleri, cive, pastèque, poireau

#### Très sensibles



patates douces, gingembre, radis, dictame, navet

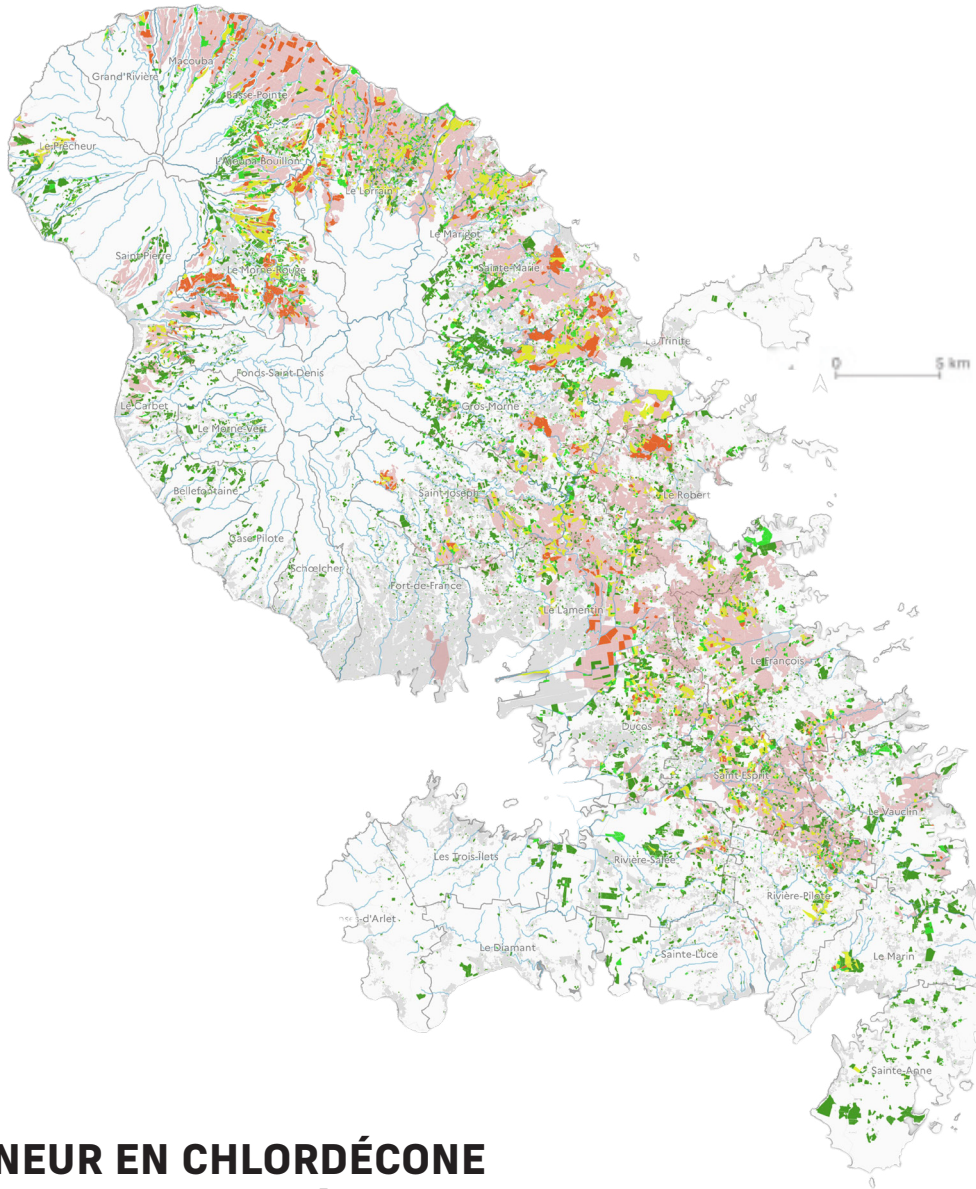
#### Animaux



poules, dindons, canards, bœufs

Liste non exhaustive.

# Martinique



## TENEUR EN CHLORDÉCONE DES SOLS ANALYSÉS



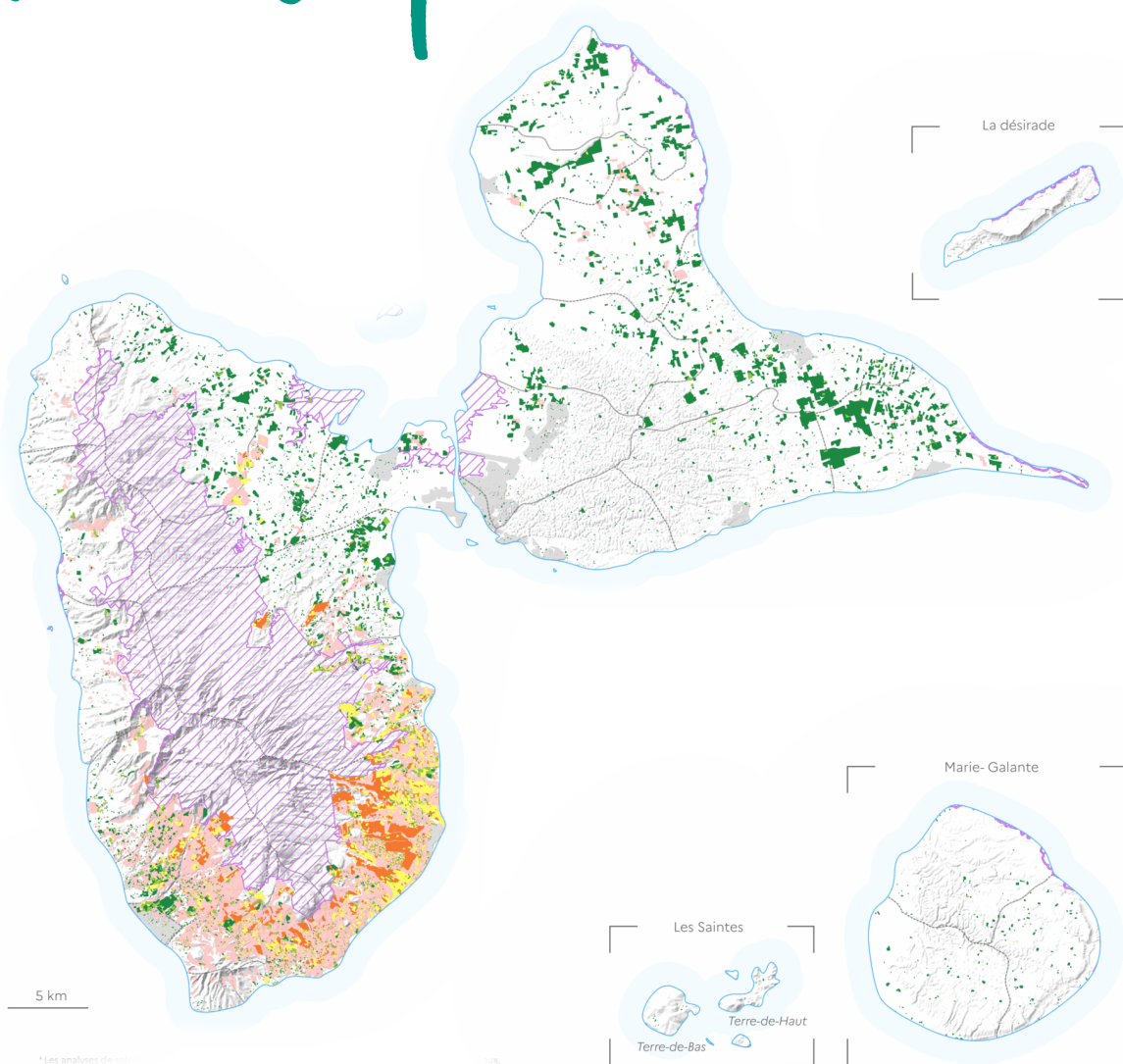
### Répartition des résultats connus au 31/12/2025 de l'ensemble des sols analysés



carte interactive

Seules les cultures fruitières et arbustives et les cultures maraîchères sans contact avec le sol sont possibles	Éviter les cultures sensibles	Toutes les cultures végétales sont possibles	Élevages et toutes les cultures végétales sont possibles
--	-------------------------------	--	--

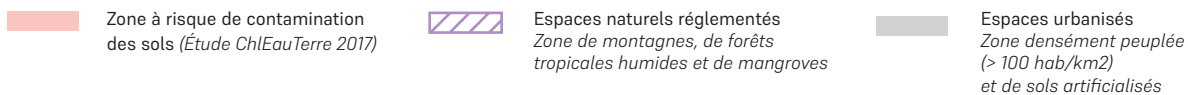
# Guadeloupe



\* Les analyses de sols

2025

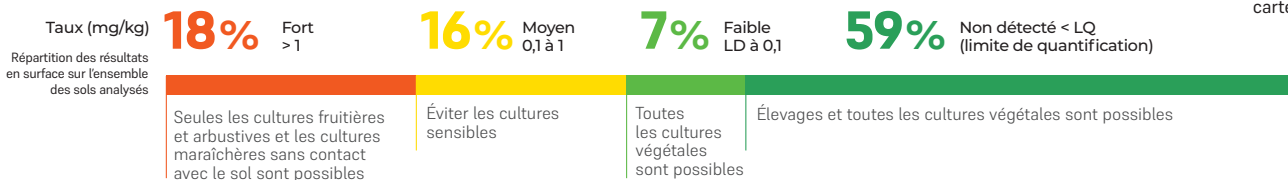
## TENEUR EN CHLORDÉCONE DES SOLS ANALYSÉS



### Répartition des résultats connus au 31/12/2025 de l'ensemble des sols analysés



carte interactive



## INTENSIFIER LA RECHERCHE

# La recherche une part importante



LES TRAVAUX DE RECHERCHE  
SONT COORDONNÉS  
ET VALORISÉS  
PAR UN COMITÉ  
DE PILOTAGE SCIENTIFIQUE  
NATIONAL (CPSN)  
ET PAR UNE COORDINATION  
LOCALE DE LA RECHERCHE  
SUR LA CHLORDÉCONE  
AUX ANTILLES (CLORECA).

**CES DEUX INSTANCES  
SE RÉUNISSENT  
RÉGULIÈREMENT**

### Colloques

Elles sont chargées d'organiser à  
échéance régulière (tous les quatre  
ans) des colloques dont le prochain  
est prévu du **23 au 25 juin 2026 en  
Martinique.**

Initialement de

**26 M€**

l'effort de recherche  
sera doublé  
à l'horizon 2030

Soit

**40%**

du budget total

# scientifique occupe dans la stratégie chlordécone



## POUR ALLER PLUS LOIN SUR LES CONNAISSANCES SCIENTIFIQUES



**Il n'y a pas de sujet tabou : faire la lumière sur tous les sujets autour de la chlordécone est une condition de la réussite de la Stratégie Chlordécone.**

**De nombreux travaux scientifiques ont déjà été conduits ou sont en cours.** Ils concernent la **dépollution des sols, la santé des femmes, les liens entre chlordécone et cancer de la prostate, ou autres cancers, le suivi d'une cohorte de plus de 12 000 travailleurs en bananeraies, le suivi d'une cohorte mère – enfant (Timoun), la remédiation de la pollution des sols et transferts de la pollution dans les milieux.**

**Deux enquêtes de Santé publique France (Kannari) ont été lancées, à 10 ans d'intervalle, pour mieux connaître le taux d'exposition des habitants de Guadeloupe et de Martinique.**

**Un second AAP a été lancé par l'ANR en décembre 2025 : « Chlordécone II : sociétés et multi-exposition ».** Il donnera une place certaine aux sciences humaines et sociales et aux multi-expositions. Les priorités de recherche retenues s'inscrivent toutes dans une perspective « Une seule santé », avec pour finalité la santé des populations.

# Les impacts

**Associations observées,  
en lien avec une exposition  
environnementale  
à la chlordécone**



*Chez l'homme*

**Une augmentation du risque  
de survenue et de récurrence du cancer  
de la prostate.**



*Chez la femme*

Augmentation du risque  
d'accouchement prématuré  
et allongement du délai  
nécessaire à concevoir.



*Chez l'enfant*

**Les jeunes enfants ayant  
une exposition prénatale et/ou  
postnatale peuvent présenter  
des risques de modifications  
des trajectoires staturo-pondérales,  
de modifications épigénétiques  
et de concentrations des hormones  
circulantes. De plus, de moins bons  
scores peuvent être observés dans  
l'estimation de la mémoire récente,  
de la motricité fine, du traitement  
de l'information et de la sensibilité  
au contraste visuel, des capacités  
intellectuelles et des troubles  
comportementaux.**

**Il est possible de réduire  
sa chlordéconémie en  
réduisant son exposition : sa  
concentration chute de 50%  
en moins de 6 mois lorsque  
l'exposition est stoppée.**

**Absence d'associations  
observées en lien  
avec une exposition  
environnementale  
à la chlordécone**

*Chez l'homme*

Pas d'altération des paramètres du sperme.

*Chez la femme*

Au cours de la grossesse, pas d'association  
avec le risque de diabète gestationnel,  
d'hypertension gestationnelle,  
ni de pré-éclampsie.

*Lors du développement  
de l'enfant*

Pas d'atteintes testiculaires.

*Chez l'enfant*

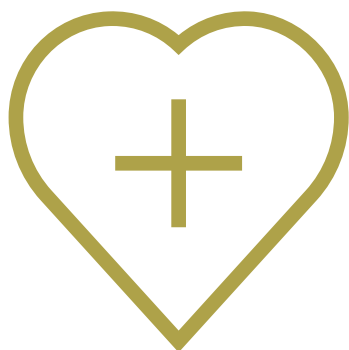
À la naissance, pas d'association  
avec les malformations congénitales.

**15 à 25% des adultes\***

ont des taux supérieurs à la valeur  
toxicologique de référence interne  
(définie par l'Anses) en dessous de laquelle  
le risque sanitaire peut être écarté.

\* Selon les données de l'étude Kannari (2013-2014)

# sur la santé humaine



## LES TRAVAUX EN COURS POUR MIEUX CONNAÎTRE L'IMPACT DE LA CHLORDÉCONE SUR LA SANTÉ.

L'INSERM poursuit ses travaux sur l'évaluation de l'impact des expositions pré- et post-natales à la chlordécone sur le développement de l'enfant et de l'adolescent (TIMOUN) ; ainsi que sur le lien entre exposition à la chlordécone et le cancer de la prostate (KARU PROSTATE) et la fertilité féminine (KARU FERTIL).

Un programme de recherche pluridisciplinaire porté par l'INCA est en cours pour **approfondir la compréhension du rôle de la chlordécone dans le risque de développement du cancer de la prostate (Consortium CHLOECAPA).**

L'ANSES poursuit ses travaux sur l'évaluation du niveau d'exposition alimentaire de la population au regard des habitudes d'approvisionnement, de préparation et de cuisson des aliments (CHLOREXPO).

Santé publique France travaille, en collaboration avec l'INSERM, sur l'analyse des données d'une cohorte de plus de 12 000 travailleurs agricoles de la banane exposés à la chlordécone.

L'IRSET a reconstitué une cohorte de plus de 13 000 travailleurs de la banane en activité entre 1972 et 1993 – dates d'utilisation de la chlordécone. Les résultats d'analyse de cette cohorte, publiés en novembre 2025, montrent une **surmortalité par certains cancers**. Le travail dans la culture de la banane et / ou l'exposition aux pesticides (dont chlordécone) sont des explications plausibles à cette surmortalité.

Des travaux sont également en cours sur l'exposition de la population antillaise à la chlordécone et autres polluants (Kannari 2), sur le rôle de l'exposition environnementale dans le développement de myélomes multiples et autres lymphomes non-hodgkiniens (Lymphodom) et sur la répartition spatiale des cancers liés à la pollution des sols par la chlordécone.

# La pollution des écosystèmes



## L'EAU

L'eau est un vecteur important de transfert de la chlordécone, à la fois vers les milieux aquatiques, mais aussi dans les organismes en cas de consommation d'eau de source contaminée.

L'eau des sources naturelles dites « de bord de route », **peut être fortement contaminée**, contrairement à l'eau du robinet et l'eau embouteillée. Il est recommandé de ne pas la consommer.

Depuis les rivières vers les côtes et la mer, l'eau est de moins en moins contaminée à mesure que l'on s'éloigne des sources de pollution. Certaines zones côtières restent toutefois contaminées, et avec elles les herbiers, la mangrove ou les récifs.



## LES ANIMAUX

Les animaux peuvent se contaminer par **3 vecteurs**: le sol, les aliments et l'eau.

Ce troisième élément rend la faune aquatique particulièrement sensible, notamment celle qui se nourrit d'herbivores (crustacés, poulpes, étoiles de mer, petits poissons).

## Solutions

Pour limiter la contamination, plusieurs solutions sont proposées:

- Mettre à distance l'animal du sol s'il est contaminé (fourrage, récipients pour les aliments, poulailler en hauteur...),
- Ne pas donner d'aliments contaminés (épluchures de fruits et légumes par exemple),
- Observer un temps de décontamination avant abattage, notamment pour les espèces à durée d'élevage assez longue et à décontamination assez courte comme les ruminants.



## EST-IL POSSIBLE DE DÉCONTAMINER LES SOLS ?

**Il n'y a pas de solution opérationnelle à ce jour pour dépolluer les sols. Si certaines pistes sont prometteuses en laboratoire, elles n'ont pas encore fait leurs preuves in situ et à grande échelle. Pour accélérer le processus de décontamination trois pistes sont étudiées par des équipes de recherche financées par la Stratégie Chlordécone :**

Il n'y a pas de consensus scientifique sur la durée de dégradation de la chlordécone dans les sols qui est extrêmement persistante. Les scénarios oscillent entre plusieurs dizaines d'années et plusieurs siècles. Par ailleurs, les produits de la dégradation de la chlordécone peuvent aussi être toxiques et doivent continuer à être étudiés.

### La séquestration

En ajoutant du compost ou du charbon actif. L'ajout de compost réduit le transfert sol-plante sur les tests en plein champ. L'ajout de charbon actif a permis de diminuer la disponibilité de la chlordécone en laboratoire.

### La dégradation

Par ISCR (In Situ Chemical Reduction) ou microbiologique. L'ISCR a montré des résultats sur les tests en plein champ avec une diminution de la concentration de chlordécone (variable selon les sols) et une réduction des transferts sol-plante avec une absence de données sur les effets de long terme et de test à grande échelle.

### La phytoremédiation (traitement par les plantes)

Cette approche n'a pas encore fait preuve de son efficacité en conditions réelles et paraît moins prometteuse.

**Une étude scientifique publiée en 2025 par l'Université de Lorraine et l'Université des Antilles présente des résultats de recherche relatifs à l'utilisation et à l'efficacité de biochar en zone chlordéconée (biochar commercial DARCO® et biochar de sargasse).**

## Et demain ?

**Compte tenu de la nature persistante de la molécule chlordécone et de l'exposition en Guadeloupe et en Martinique, la Stratégie Chlordécone s'inscrit dans la durée. Le chemin qui reste à parcourir pour aller vers le «zéro chlordécone» doit permettre :**

- De **faciliter l'accès aux dispositifs existants** à travers un renforcement des actions de communication
- De **renforcer les partenariats** avec les élus et associations et autres tiers de confiance pour «aller vers» les personnes les plus exposées et les plus vulnérables
- De **renforcer la sensibilisation des professionnels de santé** sur la chlordéconémie et le fonds d'indemnisation des victimes de pesticides (FIVP)
- D'**accentuer les actions autour de la traçabilité des produits** en lien avec les partenaires locaux pour mieux informer les consommateurs et valoriser l'engagement des producteurs
- De renforcer grâce au **doublé du budget de recherche**, les travaux sur la dépollution des sols, la santé de la femme et de multiplier les rencontres de médiation scientifique
- De préfigurer un **démonstrateur territorial** «solutions chlordécone»

# Le vrai du faux

non

**Il est dit que 90% des Antillais sont contaminés par la chlordécone; sommes-nous tous condamnés à tomber malade?**

L'étude Kannari de Santé publique France (2013-2014) a effectivement montré que plus de 90 % des Antillais présentaient des traces de chlordécone dans leur sang. Parmi les habitants avec une chlordéconémie détectable, 15 à 25 % avaient un taux supérieur à la valeur toxicologique de référence (VTR) interne définie par l'Anses. La présence de chlordécone dans le sang ne signifie pas forcément qu'on est malade ou qu'on risque de l'être. C'est un signal d'exposition, qui doit conduire à agir pour la réduire. La chlordécone s'élimine naturellement de l'organisme en adaptant son alimentation. En 4 à 6 mois, il est possible d'éliminer de moitié la quantité de chlordécone dans le sang, en l'absence de toute nouvelle exposition.

Début 2024, Santé publique France a lancé l'étude Kannari 2 afin d'améliorer les connaissances et encore mieux protéger les populations. Les premiers résultats sont attendus en 2026. En parallèle, la Stratégie Chlordécone porte des programmes pour tendre vers le zéro chlordécone dans l'alimentation: dispositifs de dosage sanguin de la chlordécone et parcours d'accompagnement, programmes des jardins familiaux (JAFA), aides aux agriculteurs et pêcheurs, contrôles renforcés, etc.

oui

**Est-il possible de cultiver des fruits et légumes sains sur sols contaminés?**

Il est tout à fait possible de cultiver des produits non sensibles et donc sans chlordécone, sur sols contaminés. Le transfert de la chlordécone vers les plantes diffère selon les végétaux. Il existe de nombreuses cultures fruitières et maraîchères qui ne sont pas sensibles à la contamination.

non

**Puis-je me contaminer en me baignant?**

L'exposition à la chlordécone se fait par voie alimentaire. La contamination par la peau est négligeable, le contact avec une eau contaminée présente donc peu de risques.

non

**Tous les sols de Guadeloupe et de Martinique sont-ils pollués?**

La zone à risque concerne 1/5 (soit 20%) de la surface agricole utile en Guadeloupe et 2/5 (soit 40%) en Martinique. La surface agricole utile désigne l'ensemble des terres consacrées à des activités agricoles. En cas de doute, les analyses de sols sont gratuites pour tous. Des travaux scientifiques sont en cours pour modéliser la dispersion de la pollution dans l'environnement.

oui

**Est-il possible d'éliminer la chlordécone de mon corps?**

La chlordécone s'élimine naturellement de l'organisme. La contamination provient essentiellement de l'alimentation. Les travaux scientifiques montrent qu'il est possible d'y remédier en éliminant les aliments qui exposent au polluant. L'adoption rigoureuse des recommandations sur les habitudes alimentaires permet de diviser par deux le taux de chlordécone dans le sang en 4 à 6 mois.

non

**Est-il vrai que la chlordécone était déjà interdite en France hexagonale, avant de l'être aux Antilles?**

La chlordécone n'a été autorisée en France que dans la culture de la banane pour lutter contre le charançon noir. L'autorisation de mise sur le marché (puis son interdiction) était valable sur tout le territoire national, mais n'a concerné dans les faits, que les régions productrices de bananes: la Guadeloupe et la Martinique.

oui

**La chlordécone augmente-t-elle les risques de développer un cancer de la prostate?**

L'INSERM a conclu à une relation causale probable entre chlordécone et risque de cancer de la prostate. Ce type de cancer est multifactoriel: l'âge, les antécédents familiaux, l'origine ethnique et l'environnement sont des facteurs de risque. Pour les expositions professionnelles aux pesticides, le cancer de la prostate est reconnu comme maladie professionnelle.

# sur la chlordécone

## oui

### **Est-ce que les eaux de sources naturelles, dites «de bord de route» sont contaminées?**

Les eaux des sources naturelles de bord de route ne font pas l'objet de traitements ou de contrôles sanitaires. Certaines sources sont très fortement contaminées à la chlordécone et peuvent dépasser jusqu'à 1000 fois le seuil de potabilité fixé à 0,10 µg/L. Elles ne doivent pas être consommées, pour la boisson ou la cuisson. Outre la pollution de l'eau par les pesticides, on y retrouve également de nombreuses bactéries pathogènes, notamment des bactéries fécales.

## non pas encore

### **Existe-il une solution opérationnelle pour dépolluer les sols, mais qui est trop coûteuse pour que l'État mette en place les moyens nécessaires?**

Certaines pistes sont prometteuses en laboratoire mais n'ont pas encore fait leurs preuves en conditions réelles sur le terrain et à grande échelle. De nombreux travaux de recherche sont financés par la Stratégie Chlordécone.

## non

### **Pour acheter des produits des «circuits contrôlés»: dois-je aller uniquement en grandes surfaces?**

L'État contrôle les aliments au stade de la production, de la commercialisation et de l'importation sur tous les circuits dits «formels»: producteurs, primeurs, étals de marché, «lolo», petite, moyenne et grande surface. Ces réseaux, déclarés auprès des autorités et réglementés, sont soumis à des contrôles sanitaires pour garantir leur conformité aux normes de sécurité alimentaire.

## non

### **Est-ce que consommer de l'eau du robinet présente un risque de contamination à la chlordécone?**

L'eau du robinet fait l'objet d'une surveillance accrue et de dispositifs de traitements en cas de nécessité. Les usines de traitement associées aux captages les plus concernés en Guadeloupe bénéficient d'un contrôle sanitaire renforcé (arrêtés préfectoraux de 2004 et 2012). Le nombre de prélèvements a pu être multiplié sur les installations les plus touchées (jusqu'à 9 fois). Au cours des dernières années, la qualité de l'eau distribuée est conforme aux limites de qualité fixées pour les pesticides à plus de 98,5% en Guadeloupe et à 100% en Martinique. L'État prend en charge le changement des filtres à charbon actifs à hauteur de 2 millions d'euros par an sur l'ensemble des stations concernées par le traitement contre la chlordécone. En Guadeloupe, en 2025, le SMGEAG a identifié dans le cadre de l'auto-contrôle six non-conformités pour le paramètre chlordécone sur les captages de Gommier à Trois Rivières et de Belle Terre à Goubeyre. Une alerte sanitaire a été diffusée et des mesures correctives mises en place pour s'assurer que l'eau pouvait de nouveau être consommée.

## non

### **Pour me protéger de la chlordécone, dois-je tourner le dos aux produits locaux?**

D'une part, tous les sols ne sont pas contaminés. D'autre part, toutes les cultures ne sont pas sensibles. De nombreuses cultures fruitières et maraîchères sont possibles sur sol pollué, sans risque de contamination. Pour vous protéger de la chlordécone, tout en soutenant la production locale, achetez vos fruits et légumes, vos œufs, poissons et viandes dans les circuits formels et contrôlés pour une meilleure traçabilité.

Et pour cultiver votre jardin en toute sécurité faites appel à l'accompagnement du programme JAJA.



GOUVERNEMENT

*Liberté  
Égalité  
Fraternité*



# STRATÉGIE CHLORDÉCONE

Ansanm nou ja ni solisyon



Rendez-vous sur le site internet  
[Chlordecone-info.fr](http://Chlordecone-info.fr)