

REPÈRES

POUR LES PROFESSIONNELS DE SANTÉ



*Agir
face au risque
chlordécone*



"Mieux comprendre pour mieux accompagner"

En tant que professionnels de santé, vous êtes en première ligne pour accompagner vos patients face au risque chlordécone. Votre rôle est précieux pour transmettre des informations claires, orienter vers les bons interlocuteurs et contribuer, par vos conseils, à la réduction de l'exposition par l'alimentation.

Cette brochure a été conçue comme un appui à votre pratique. Elle rassemble les éléments utiles pour comprendre les enjeux liés à la chlordécone, identifier les situations à risque et mobiliser les ressources disponibles sur le territoire, y compris les démarches d'accès à une indemnisation.



Sommaire

Ce que l'on sait sur la chlordécone	3
Comment se fait l'exposition aujourd'hui?	4
Quels sont les effets sur la santé?	6
Qui sont les personnes à risque?	7
Comment réduire l'exposition au quotidien?	8
Chlordéconémie et parcours d'accompagnement	9
Et en cas de situations particulières?	10



Ce que l'on sait sur la **CHLORDÉCONE**

La chlordécone est un pesticide qui a été utilisé aux Antilles entre 1972 et 1993.

Elle a été employée dans les bananeraies pour lutter contre les infestations de charançons noirs, un insecte ravageur pour ces cultures. Épandue manuellement au pied des bananiers, la molécule a progressivement infiltré les sols, les eaux souterraines et certaines chaînes alimentaires locales.

La structure chimique organochlorée de la chlordécone, très stable, explique sa persistance dans l'environnement.

C'est pourquoi les sols et eaux de Guadeloupe et Martinique sont toujours contaminés dans certaines zones.

La chlordécone est toxique pour l'homme.

Elle est connue pour ses effets cancérigènes et de perturbateur endocrinien. Elle a donc des implications directes sur la santé publique, justifiant une vigilance dans la durée.

Comment SE FAIT L'EXPOSITION AUJOURD'HUI?

Aujourd'hui, l'exposition à la chlordécone se fait essentiellement par voie alimentaire – consommation d'eaux et d'aliments contaminés. Les voies d'inhalation ou de contact cutané sont jugées négligeables.

Les cultures sensibles, cultivées en pleine terre comme les racines et tubercules, peuvent accumuler de la chlordécone si le sol est contaminé. À l'inverse, les fruits et légumes poussant hors de la terre ne contribuent pas à l'exposition à la chlordécone. À la page suivante, chaque aliment est classé du moins sensible au plus sensible, en cas de culture sur sol contaminé.

Les animaux peuvent également être contaminés s'ils sont élevés sur des sols pollués, nourris avec des aliments contaminés ou abreuvés avec de l'eau contaminée. Les denrées animales les plus contributrices à l'exposition sont les œufs, les abats, ainsi que les poissons et crustacés provenant de zones de pêche interdites.

En ce qui concerne les eaux, l'eau du robinet et les eaux embouteillées sont potables et recommandées. Elles font l'objet de contrôles réguliers par les services de l'État. Attention aux sources naturelles dites « de bords de routes » qui peuvent contenir non seulement de la chlordécone, mais aussi d'autres polluants, y compris d'origine fécale.



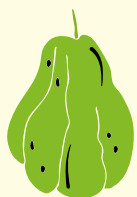
Échelle de sensibilité sur sols pollués

Peu ou pas sensibles

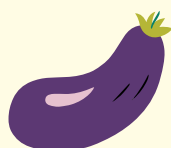
Culture aérienne



Banane



Christophine



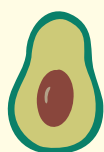
Aubergine



Goyave



Maracuja

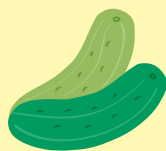


Avocat

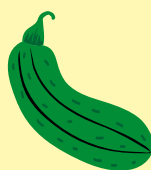
Et ananas, chou, tomate,
mangue, fruit à pain, piment
et toutes les variétés de pois...

Moyennement sensibles

Culture en surface



Concombre



Courgette



Giraumon



Canne à sucre



Laitue



Melon

Et céleri, cive,
pastèque, poireau...

Très sensibles

Culture souterraine



Madère



Manioc



Patate douce



Topinambour



Curcuma



Igname

Et gingembre, radis,
toloman, navet,
malanga...

Quels sont LES EFFETS SUR LA SANTÉ?*

Les effets de l'exposition à la chlordécone sur la santé humaine sont étudiés depuis de nombreuses années.

	Association observée entre une augmentation du risque et une exposition environnementale à la chlordécone	Absence d'association observée entre une augmentation du risque et une exposition environnementale à la chlordécone
Chez l'homme	- Survenue et récurrence du cancer de la prostate	- Altération des paramètres du sperme
Chez la femme	- Survenue de naissances prématurées - Allongement du délai nécessaire à concevoir Chez les travailleuses de la banane : - Mortalité par cancer de l'estomac - Mortalité par cancer du pancréas	- Diabète gestationnel - Pré-éclampsie - Hypertension gestationnelle
Chez l'enfant, en cas d'exposition pré- ou post-natale	- Troubles du neurodéveloppement (moteur, comportemental, cognitif) - Troubles du développement staturo-pondéral - Modification de l'intensité et de la distribution de certains marqueurs épigénétiques	- Malformations congénitales - Cryptorchidie

Si les connaissances continuent d'évoluer, plusieurs effets sont désormais bien documentés avec des associations observées entre l'exposition environnementale à la molécule et la survenue de certaines pathologies : cancer de la prostate, troubles du neurodéveloppement et du développement staturopondéral de l'enfant ; et d'impacts sur la grossesse avec des naissances prématurées.



Une association est une notion statistique renvoyant à un lien entre un facteur et la potentielle survenue d'un effet. Elle est à différencier d'un lien de causalité qui, en répondant à des critères précis, donne la probabilité de dépendance/ indépendance entre un facteur et la survenue d'un effet.

(*) Sources page 11

Qui sont LES PERSONNES À RISQUE?



Certaines personnes sont plus à risque que d'autres. Il est donc important de savoir les repérer, afin d'adapter vos conseils et les orientations que vous proposez.

Les personnes vulnérables



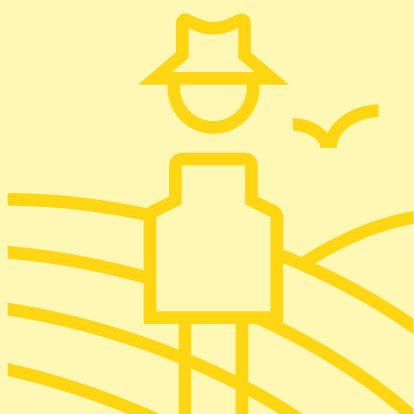
Les enfants et les femmes enceintes ou avec un projet de grossesse sont considérés comme des publics prioritaires. Leur organisme, en développement ou porteur de vie, est plus susceptible de subir les effets délétères d'une exposition.



Selon l'état actuel des connaissances, il n'y a pas d'association entre le trouble du neurodéveloppement et l'exposition à la chlordécone via l'allaitement. Compte tenu des bénéfices de l'allaitement maternel, celui-ci peut être maintenu, même en cas d'exposition à la chlordécone de la mère allaitante.



Des travaux scientifiques sont en cours pour compléter les connaissances sur les impacts de la chlordécone sur la santé, notamment sur le développement de l'enfant à l'âge péripubertaire, le développement des cancers, la fertilité féminine, la toxicité cardiaque, et la santé des travailleurs agricoles.



Les personnes surexposées

Les personnes vivant dans des zones contaminées et pratiquant l'autoconsommation doivent également faire l'objet d'une attention particulière. Cela inclut : les consommateurs des produits du jardin, les pêcheurs non professionnels, ainsi que les travailleurs agricoles.

Comment

RÉDUIRE L'EXPOSITION AU QUOTIDIEN?

La chlordécone dans le sang diminue lentement, mais en avoir ne signifie pas être malade. De plus, en l'absence de nouvelle exposition, la chlordécone s'élimine naturellement de l'organisme : **il faut environ entre 4 et 6 mois pour que la concentration sanguine soit réduite de moitié.**

Agir sur son alimentation est la meilleure façon de réduire son exposition. Supprimer la chlordécone de son assiette est possible sans tourner le dos aux productions locales.

L'objectif est que vos patients tendent le plus possible vers une chlordéconémie à 0.

Avoir de la chlordécone dans le sang expose à un risque de développer des maladies, mais ne traduit pas directement l'état de santé de vos

patients. Sans attendre le dosage, vos patients peuvent déjà adapter leur alimentation.



Recommandations alimentaires à transmettre

Encouragez vos patients à s'approvisionner prioritairement via les circuits formels (marchés encadrés, petits commerces, grandes surfaces, etc.), où les contrôles de conformité sont **réguliers**. Ces denrées sont sujettes à des contrôles des **services de l'État** suivant les **réglementations nationales**, et peuvent être consommées **sans crainte**.

Recommandez également l'usage exclusif **d'eau potable** (eau du robinet ou embouteillée), et découragez la consommation **d'eau issue de sources naturelles, non contrôlées**.

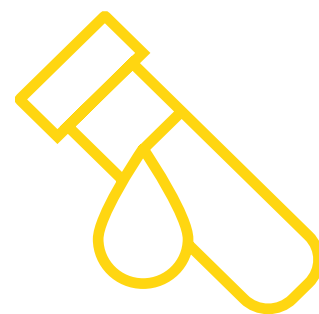
Produits issus des circuits informels : à limiter

Les denrées provenant de l'autoconsommation, des dons ou de la vente en bord de route ne font pas **l'objet de contrôles**. Elles peuvent contenir des concentrations significatives de **chlordécone, notamment dans les racines et tubercules (patate douce, igname, madère...), œufs, abats, poissons ou crustacés**.

Dans ce cas, proposez des gestes simples : être vigilant sur la provenance des aliments, éplucher généreusement et laver les légumes racines et cucurbitacées, respecter les zones d'interdiction de pêche, faire tester gratuitement son terrain et ses sources privées, et le conseiller à son entourage.

Chlordéconémie

ET PARCOURS D'ACCOMPAGNEMENT



Dosage de la chlordéconémie

Le dosage de la chlordéconémie permet à vos patients d'évaluer leur exposition individuelle. En Guadeloupe, il est proposé **gratuitement**, avec prescription, dans tous les laboratoires d'analyses médicales. Et toutes les analyses sont réalisées en Guadeloupe.

Les résultats sont transmis au patient, et sont accompagnés de recommandations pour adapter ses pratiques. En fonction de leur résultat, vos patients seront orientés vers le **parcours d'accompagnement gradué et gratuit** mis en place par l'Agence Régionale de Santé (ARS)*. Ce dispositif a vocation à accompagner les personnes dans la réduction de leur exposition alimentaire à la chlordécone et à maintenir les bonnes pratiques dans le temps.

Parcours d'accompagnement ouverts à tous

En Guadeloupe, tout patient ayant réalisé une chlordéconémie **peut accéder au programme d'accompagnement**. Ce programme comprend des ateliers collectifs qui abordent : la pollution à la chlordécone, ses effets sur la santé, les sources d'exposition et **les bonnes pratiques pour les réduire**.

Accompagnement selon le niveau d'exposition

Lorsque le taux est supérieur ou égal à **0,40 µg/L**, une visite à domicile est proposée automatiquement. **Aucune démarche de leur part ou de la vôtre n'est nécessaire pour la planification de ce rendez-vous.**

Un professionnel de santé (diététicien, infirmier...) se rend alors chez le patient pour identifier les sources d'exposition et **proposer des solutions personnalisées**, adaptées à son contexte de vie. Un compte-rendu de la visite à domicile sera ensuite envoyé au médecin identifié par la personne, de façon sécurisée et avec son accord, par mail ou par courrier. Pour les femmes enceintes, l'accès à la visite à domicile peut se faire sans réalisation d'un dosage de chlordéconémie.

Un second dosage de la chlordéconémie à 9 mois est préconisé afin de suivre son évolution. Une nouvelle visite à domicile sera proposée aux personnes dont la chlordéconémie n'a pas diminué, avec une enquête environnementale plus approfondie.

(*) Voir contact au dos de la brochure

Et en cas de **SITUATIONS PARTICULIÈRES?**

Accompagnement médical

Les personnes ayant réalisé un dosage de leur chlordéconémie sont invitées à **parler de leur résultat et de leur situation avec un professionnel de santé**. Ce temps de discussion permet de remettre les résultats en perspective, d'évaluer les éventuels risques et, si nécessaire, de proposer un accompagnement adapté.

En cas de situation complexe ou de pathologie potentiellement liée à une exposition professionnelle ou environnementale, vous pouvez orienter vos patients vers le **Centre Régional de Pathologies Professionnelles et Environnementales (CRPPE)**, rattaché au CHU, spécialisé sur ces sujets.

Autoconsommateurs : programme JaFa et Titiri Guadeloupe

Les programmes JaFa* et Titiri* accompagnent les habitants qui consomment les produits de **leur jardin, élevage ou pêche. Gratuits et accessibles sans dosage de chlordéconémie**, ils permettent de mieux connaître les risques liés à la chlordécone. JaFa propose un diagnostic des sols et des conseils adaptés. Titiri informe sur les espèces contaminées, les zones interdites et les bonnes pratiques de consommation.

(*) Voir contact au dos de la brochure

Maladies professionnelles : reconnaissance et accompagnement

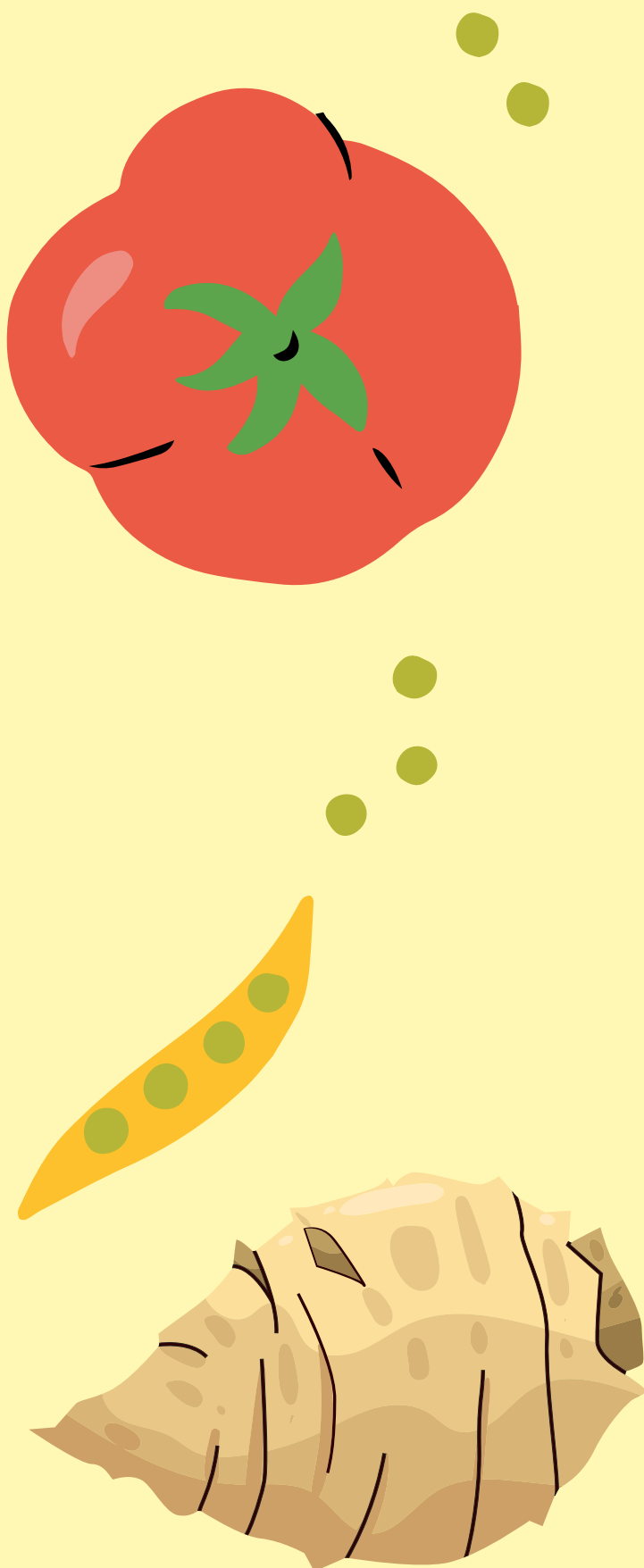
Des pathologies sont inscrites dans les tableaux des maladies professionnelles provoquées par les pesticides, dont la chlordécone : **cancer de la prostate, maladie de Parkinson, hémopathies malignes**.

Un médecin (généraliste, du travail, ou autre spécialité, en ville ou à l'hôpital) doit rédiger un certificat médical initial pour enclencher la procédure de reconnaissance au titre des maladies professionnelles. Les patients auront accès à une indemnisation par le Fonds d'Indemnisation des Victimes de Pesticides (FIVP). C'est ensuite le Fonds qui instruit la demande d'indemnisation.

Les enfants ayant été exposés *in utero* à cause de l'exposition professionnelle d'au moins un des parents peuvent aussi accéder à une indemnisation s'ils présentent les pathologies suivantes : **leucémies, tumeur cérébrale, fente labiopalatine, hypospadias, troubles du neurodéveloppement dont les troubles autistiques**.

Vos patients peuvent être accompagnés par l'association Phyto-Victimes*, la CGSS ou encore des collectifs d'avocats dans leur accès à l'indemnisation.

Vous trouverez plus d'informations sur le site du FIVP : **<https://fonds-indemnisation-pesticides.fr/>**



SOURCES

**Institut de recherche en santé,
environnement, travail (Irset) –**

Études destinées à identifier les dangers et risques sanitaires associés à l'exposition au chlordécone. Disponible sur : <https://www.irset.org/fr/etudes-destinees-identifier-les-dangers-et-risques-sanitaires-associes-lexposition-au-chlordécone> [consulté e 09/05/2025]

**Comité de Pilotage Scientifique
National Chlordécone (CPSN) –**

Chlordécone, connaître pour agir - Point de situation 2023 en Guadeloupe (2023)

**Comité de Pilotage Scientifique
National Chlordécone (CPSN) –**

Chlordécone, connaître pour agir - Point de situation 2023 en Martinique (2023)

**Comité de Pilotage Scientifique
National Chlordécone (CPSN) –**

Chlordécone, connaître pour agir - Point de situation 2022 sur les connaissances scientifiques (2022)




MINISTÈRE
DE LA SANTÉ, DES FAMILLES,
DE L'AUTONOMIE
ET DES PERSONNES HANDICAPÉES

*Liberté
Égalité
Fraternité*

ars
Agence Régionale de Santé
Guadeloupe
Saint-Martin
Saint-Barthélemy

 **STRATÉGIE
CHLORDECONE**
Ansanm nou ja ni solisyon



Rendez-vous sur le portail :
chlordecone-info.fr

ARS

0590 80 94 94

ars971-chlordecone@ars.sante.fr

Jafa ET Titiri

0590 95 41 17

jafa@promotion-sante.gp
www.jafa.promotion-sante.gp
www.titiri.promotion-sante.gp

PHYTO-VICTIMES

0690 94 41 06

guadeloupe@phyto-victimes.fr

**BROCHURE GUADELOUPE
Septembre 2025**

